



Vlastní hodnocení školy

Toto vlastní hodnocení školy je zpracováno za období školních roků 2008/2009, 2009/2010, 2010/2011.

Návrh struktury vlastního hodnocení školy byl projednán s pedagogickou radou 28. 8. 2008. Vlastní hodnocení školy bylo projednáno v pedagogické radě dne 27. 9. 2011.

Vlastní hodnocení školy je zpracováno podle vyhlášky č. 15/2005 Sb. kterou se stanoví náležitosti dlouhodobých záměrů, výročních zpráv a vlastního hodnocení školy a je zaměřeno na:

- a) cíle, které si škola stanovila zejména v koncepčním záměru rozvoje školy a ve školním vzdělávacím programu, a jejich reálnost a stupeň důležitosti,
- b) posouzení, jakým způsobem škola plní cíle podle písmene a) s přihlédnutím k dalším cílům uvedeným zejména v rámcovém vzdělávacím programu a odpovídajících právních předpisech,
- c) oblasti, ve kterých škola dosahuje dobrých výsledků, a oblasti, ve kterých je třeba úroveň vzdělávání zlepšit, včetně návrhů příslušných opatření,
- d) účinnost opatření obsažených v předchozím vlastním hodnocení.

Hlavní oblasti vlastního hodnocení školy:

- a) podmínky ke vzdělávání,
- b) průběh vzdělávání,
- c) podpora školy žákům a studentům, spolupráce s rodiči, vliv vzájemných vztahů školy, žáků, rodičů a dalších osob na vzdělávání,
- d) výsledky vzdělávání žáků a studentů,
- e) řízení školy, kvalita personální práce, kvalita dalšího vzdělávání pedagogických pracovníků,
- f) úroveň výsledků práce školy, zejména vzhledem k podmínkám vzdělávání a ekonomickým zdrojům.

Ředitelkou školy byl sestaven tým pro získání podkladů a vypracování hodnotící zprávy:

Pracovní zařazení	Jméno	Sledovaná oblast hodnocení (kompetence)
Ředitelka školy	Mgr. Iva Šípová	DVPP Podmínky ke vzdělávání Personální oblast Sledování úspěšnosti žáků
Zástupce ředitele školy	Mgr. Iveta Obdržálková Mgr. Jaroslava Chmelenská	Výsledky žáků Soulad výuky s ŠVP Personální oblast Podmínky ke vzdělávání
Výchovný poradce	Mgr. Monika Bártlová Jana Veselá	Individuální vzdělávací potřeby žáků Výsledky rozmístování žáků
Správce webu	Marta Pincová	Public relation
ICT koordinátor	Marta Pincová, Iveta Vlasáková, Václav Vachrlon	Využívání učebny ICT, učebny s interaktivní tabulí, nákup HW a SW
Oblast prevence sociálně – patologických projevů	Marie Donátová	Analýza práce v této oblasti, preventivní opatření školy
Předsedové PK a MS		Výsledky žáků, přijetí opatření pro oblasti, v nich škola dosahuje špatných výsledků

Informace pro vlastní hodnocení byly čerpány z těchto zdrojů:

- pedagogická dokumentace (učební plány, osnovy, záznamy z pedagogických rad apod.) a dokumentace žáků
- dotazníky, které byly předány učitelům, rodičům, žákům
- rozhovory s učiteli, žáky
- výstupy z vlastní kontrolní a hospitační činnosti, pozorování
- písemné podklady (analýzy, hodnocení, záznamy z kontrol, apod.)
- vnitřní statistické ukazatele (zájem o školu, úspěšnost přechodu žáků na vyšší stupeň školy apod.)
- výsledky testování žáků – Scio (8., 9. ročník)

1) Příprava hodnocení

Na pedagogické radě zaměstnanců školy 31. 8. 2007 byla projednána podstata vlastního hodnocení a jeho cíle, byla jmenována evaluační skupina, která vytvořila časový harmonogram evaluačních činností pro školní rok 2007/2008. Harmonogram byl vyvěšen ve sborovnách obou stupňů školy. Evaluační skupina se pravidelně scházela a hodnotila průběh, plnění dílčích úkolů. Připravovala dotazníky pro šetření mezi učiteli, rodiči a žáky, společně se podílela na vytvoření závěrečné zprávy.

Časový plán evaluačních mechanismů pro školní roky 2008/2009, 2009/2010, 2010/2011

kontrolovaná oblast	termín	nástroje, metody	zodpovědné osoby
výsledky žáků	leden, únor	testy Cermat pro 9. ročníky	ZŘŠ / neproběhlo
	květen	testy Scio pro 8., 9. ročníky	ZŘŠ
	leden	pololetní písemné práce z Čj, M pro 5. - 9. ročník	PK, MS, ZŘŠ
	listopad, duben	prospěch žáků ve čtvrtletí	PK, MS
	červen	výsledky rozmístování žáků	Veselá
soulad výuky s ŠVP	průběžně	hospitační činnost 1., 2., 3., 4. a 6., 8., 9. ročník, kontrolní činnosti	ZŘŠ, ŘŠ
personální oblast	průběžně	pohovory s pedagogy, věkové složení	ZŘŠ, ŘŠ
		hospitační činnost rozbor DVPP, rozbor kvalifikovanosti	ŘŠ
školní klima podmínky ke vzdělávání spolupráce s rodiči práce školní družiny	Duben 2009	Dotazník pro rodiče a žáky	Soukup, Chrenková
	Únor 2010	Dotazník pro rodiče žáků ze ŠD	Kubíková
	Prosinec 2010	Dotazník pro učitele	externí zadavatel
public relation	červen	hodnocení spolupráce na tvorbě webových stránek školy	Pincová, Volek
		zprávy PK a MS	předsedové PK a MS
individuální vzdělávací potřeby žáků	květen	analýza práce výchovného poradce (spolupráce s rodiči, PPP, vyučujícími a dalšími subjekty)	Bártlo á
využití ICT	červen	analýza využívání počítačové učebny, učebny s interaktivní tabulí, nákup SW a HW během roku	Pincová, Vlasáková Mühlhauserová Vachrlon
prevence soc. - patolog. projevů	červen	analýza aktivit s danou tematikou Spolupráce s dalšími subjekty	Donátová (ŠM)
EVVO	červen	analýza plánu EVVO	Volek (koordinátor EVVO)
oblasti, ve kterých škola dosahuje dobrých výsledků	leden	výsledky žáků na vysvědčení	PK, MS
	červen	Zprávy PK a MS	ŘŠ
oblasti, ve kterých je třeba úroveň vzdělání zlepšit a návrhy na zlepšení	leden	výsledky žáků na vysvědčení,	PK, MS
	červen	Výsledky rozmístování, vých. opatření Přechod žáků z 1. stupně na 2.	ŘŠ

Harmonogram zpracován evaluační skupinou ve složení:

Mgr. Iva Šípová, ředitelka školy

Mgr. Iveta Obdržálková, zástupkyně ředitelky školy

Mgr. Jaroslava Chmelenská, zástupkyně ředitelky školy

Mgr. Alena Chrenková, zástupce 1. stupně

Mgr. Luděk Soukup, zástupce 2. stupně

Harmonogram projednán na pedagogické radě dne 28. 8. 2008, doplněn dle novelizace vyhlášky dne 28. 8. 2009.

2) Prostorové podmínky školy

Kmenové učebny jsou díky dotaci od zřizovatele vybaveny funkčním žákovským nábytkem. Na 1. stupni je žákovský nábytek výškově rozlišen. Na 1. stupni je většina kmenových učeben vybavena též novým nábytkem na ukládání pomůcek, sešitů apod. Na 2. stupni jsou skříňky ve třídách poměrně staré, ale prozatím svoji funkci plní. Školní družina má také nábytek na slušné úrovni. Některé třídy jsou vybaveny televizorem, videem, DVD přehrávačem. Všechny třídy na 1. stupni mají k dispozici rádio s CD přehrávačem.

Díky malým prostorům nemá škola k dispozici potřebné množství odborných učeben. Na 1. stupni ve volné učebně je zřízena učebna ICT, učebna HV a malá učebna bude použita jako učebna pro kroužky zaměřené na reedukaci specifických poruch učení. Na 2. stupni jsou dvě volné učebny použity jako učebna ICT, jedna jako učebna s interaktivní tabulí a jedna odborná učebna pro výuku českého jazyka. V budově jsou odborné učebny na výuku cizích jazyků (sluchátková učebna, dílny, prostorově velmi malá kuchyňka a malá učebna jazyků). Chybí učebna na výuku chemie, fyziky s potřebnými laboratorními přístroji a speciálním nábytkem. Na tuto třídu nejsou v budově školy prostory.

Kabinety na škole jsou poměrně malé a slouží výhradně k ukládání pomůcek. Nábytek v nich je velmi starý, někdy neodpovídající potřebám. V poslední době došlo k obnově nábytku v kabinetu fyziky, výtvarné výchovy, chemie, matematiky a ve skladu učebnic. Škola postupně nábytek mění.

Učitelé svoji přípravu realizují ve sborovnách. Ty jsou vybaveny novým nábytkem.

Škola má pouze malou tělocvičnu na 1. stupni, jinak využívá městskou sportovní halu, které je v celkem přijatelné vzdálenosti. Na škole chybí prostor pro setkávání většího množství žáků, chybí prostory pro relaxaci. Prostory pro odkládání oděvů žáků jsou velmi stísněné. Sociální zařízení odpovídá potřebám, škola splňuje hygienické požadavky na vybavení sociálního zařízení.

Škola vlastní školní jídelnu, která odpovídá nejnáročnějším potřebám. Díky dotaci z města byly provedeny nutné úpravy, tak aby jídelna a kuchyň odpovídaly hygienickým normám. Od školního roku 2009/2010 je naše jídelna jedinou jídelnou v městě Chodově. Do jídelny dochází všechny základní školy ve městě a také studenti a žáci Obchodní akademie a gymnázia v Chodově. Museli jsme přistoupit k plánování rozvrhu stravování jednotlivých subjektů. Jedná se především o plánování stravování školních družin, kterých je v Chodově na základních školách celkem 10 skupin. Kapacita jídelny odpovídá potřebám. Občas se sice v jídelně tvoří fronty, ale vše se dá zvládnout. Největší problémy budovy školní jídelny souvisí s vysokou spodní vodou a celkově nešťastně situovanou stavbou. Do sklepních prostor

se žene spodní voda, která občas prolne i na povrch, stěny jsou podmáčené, začínají plesnivět. Problém jsme řešili ve školním roce 2009/2010 drobnými sanačními pracemi. Ukázalo se však, že problém je daleko větší, než jsme očekávali. Ve školním roce 2010/2011 jsme na základě projektu provedli velkou sanaci celého objektu, která se vyšplhala na 1 550 000 Kč včetně zmíněné projektové dokumentace. Na opravu přispělo město Chodov částkou 1 100 000 Kč a zbytek zaplatila naše škola ze svého investičního fondu. Nyní nám již zbývá vyřešit poslední část problému – odvést vodu z drenážní trubky. Tento krok si nevyžádá již velký finanční obnos, zaplatí ho škola ze svého rozpočtu – plán – šk. rok 2011/2012.

Vybavení školy ICT technikou je na dobré úrovni. Díky projektu EU peníze školám, který škola realizuje, jsme obnovili počítačovou učebnu na 1. stupni. Stávající počítače jsme umístili do kmenových učeben a oddělení školní družiny. Na 2. stupni školy jsme zřídili druhou počítačovou učebnu s 28 pracovními místy. Škola má 3 dataprojektory a 3 interaktivní tabule s dataprojektory. Tato oblast školy je však stále velmi finančně náročná. Zařízení rychle zastarává, neodpovídá potřebám, někdy bývá dosti poruchové. V současné době je síť školy velmi složitá (přispívá i skutečnost 3 oddělených budov). Škole by se vyplatilo zaměstnat ICT technika např. na 0,5 úvazku. Bohužel v současné době finance školy na dalšího nepedagogického pracovníka nemá. Problematiku ICT řešíme přes externí firmu, se kterou má škola smlouvu.

a) podmínky pro hygienické a bezpečné vzdělávání a život školy

Škola na dobré úrovni dodržuje tyto podmínky. Ztížené je větrání v budově na 1. stupni u tříd, která mají okna směrem do ulice. Větráme tedy především ráno, než děti přijdou a o přestávkách.

Pitný režim je zajištěn, žáci mají možnost pít i během vyučovacích hodin. Zajišťujeme prodej dotovaného mléka a dalších produktů. Na 2. stupni je k dispozici automat od Coca Coly.

Žáci 1. stupně se účinně spolupodílí na vytváření pravidel chování, která většinou bezproblémově respektují, u žáků 2. stupně se stále častěji objevuje chování, které je v rozporu se školním řádem, velmi často zapomínají pomůcky na vyučování a objevuje se i agresivní a drzé chování vůči spolužákům i dospělým. Učitelé využívají celou škálu výchovných opatření ke snížení negativního vlivu chování žáků, spolupracují se Střediskem prevence kriminality v Chodově, se sociálním odborem na MěÚ v Chodově, s rodiči.

b) organizační podmínky

Škola má zaveden systém konzultačních hodin. Své dotazy mohou rodiče formulovat také přes webové stránky školy či e-mailem. E-mailová komunikace se osvědčila především v 1. ročníku. Ve školním roce 2010/2011 jsme zavedli tzv. webové aplikace systému Bakaláři, který slouží k zapisování průběžné klasifikace žáků, informuje rodiče i žáky o připravovaných prověrkách, písemných pracích apod. Slouží také ke komunikaci např. k psaní omluvenek. Tyto aplikace zatím zkusíme na 2. stupni, do budoucna počítáme se zapojením také 1. stupně.

Při projednávání problémů žáků se schází výchovná komise, z jednání s rodiči se pořizují záznamy.

c) podmínky spolupráce školy a rodičů žáků

Na škole funguje Sdružení rodičů, členy výboru jsou zástupci jednotlivých tříd. Výbor se schází 3x ročně.

Školská rada se schází 2x ročně. Její fungování není ideální. Ze strany Školské rady nefunguje žádná aktivita. Školská rada se schází pouze díky potřebám školy (schvalování, projednávání školských dokumentů).

Během školního roku organizujeme 2x třídní schůzky, mimořádné třídní schůzky organizujeme v 1. a 6. ročníku v měsíci říjnu. Podzimních třídních schůzek se zúčastňují zástupci středních škol a odborných učilišť pro vycházející žáky. Ještě před zahájením samotných schůzek podává výchovná poradkyně informace rodičům vycházejících žáků o způsobu podávání přihlášek, vysvětluje funkci zápisového lístku apod.

Konzultační hodiny pro rodiče organizujeme vždy první čtvrtek v měsíci. Informace o jejich konání předáváme rodičům prostřednictvím webových stránek školy.

Veškeré informace týkající se chodu školy najdou rodiče na našich webových stránkách v pravé části ve složce aktuality nebo v levé části, která je tematicky rozdělena. Na začátku školního roku obdrží všichni rodiče našich žáků malý školní informační časopis Školásek, kde najdou také všechny důležité informace o personálním složení školy, o chodu školy, o připravovaných akcích, všechna školní telefonní čísla apod. Elektronická verze časopisu je opět na webových stránkách školy.

Pravidelně organizujeme pro rodiče žáků a širokou chodovskou veřejnost Výstavu prací žáků v Městské galerii v DDM. V měsíci červnu tradičně pořádáme Poslední zvonění pro vycházející žáky školy v KASSu Chodov.

3) Individuální vzdělávací potřeby žáků, prevence sociálně patologických projevů, environmentální výchova

3.1. Analýza práce výchovného poradce

Během sledovaných tří let nedošlo k velkému nárůstu žáků s SPU v porovnání s minulými lety, úspěch vidíme především v kvalitní práci třídních učitelů se žáky s percepční nezralostí v 1. – 3. ročníku.

Především integrované žáky zařazujeme do nápravné péče. Docházku sleduje výchovný poradce. Vyučující, kteří se věnují nápravné péči, mají k dispozici dostatek materiálů (pracovní listy, učebnice, PC programy). Každému integrovanému žákovi nakupujeme pomůcky ve výši 100 Kč. Zařídili jsme pracovnu pro žáky s SPU. Vybavili jsme ji novým nábytkem, PC, barevnou tiskárnou, notebookem, sluchátky, kamerou, počítačovými programy. Využíváme učebnu s interaktivní tabulí a počítačovou učebnu.

Ve školním roce 2008/2009 jsme do pravidel pro hodnocení a klasifikaci žáků zapracovali kritéria pro hodnocení žáků s poruchou chování.

Individuální vzdělávací plány vypracovává třídní učitel ve spolupráci s výchovnou poradkyní a po konzultaci s PPP Karlovy Vary. Velmi kladně hodnotíme spolupráci s PPP Karlovy Vary – p. Rampasová, p. Karchňák – metodická pomoc třídním učitelům, výchovnému poradci, účast na zápisu do 1. ročníku, pravidelná kontrolní vyšetření žáků přímo ve škole. Kladně hodnotíme spolupráce se Speciálně pedagogickým centrem v Plzni (sluchově postižené žákyně).

Všichni vyučující mají přístup k dokumentaci z PPP – Bakaláři.

Ve školním roce 2010/2011 začala na škole pracovat asistentka pedagoga. Byla přidělena ke sluchově postižené žáky, která přecházela na 2. stupeň. Její práce byla pro žákyni a pro učitele velmi přínosná. Žákyně bez obtíží zvládla přechod na 2. stupeň. Asistentka bude na škole pracovat i nadále.

Spolupracujeme také se sociálním odborem v Chodově, Sokolově. Proběhla společná schůzka, kde byly domluveny další formy spolupráce.

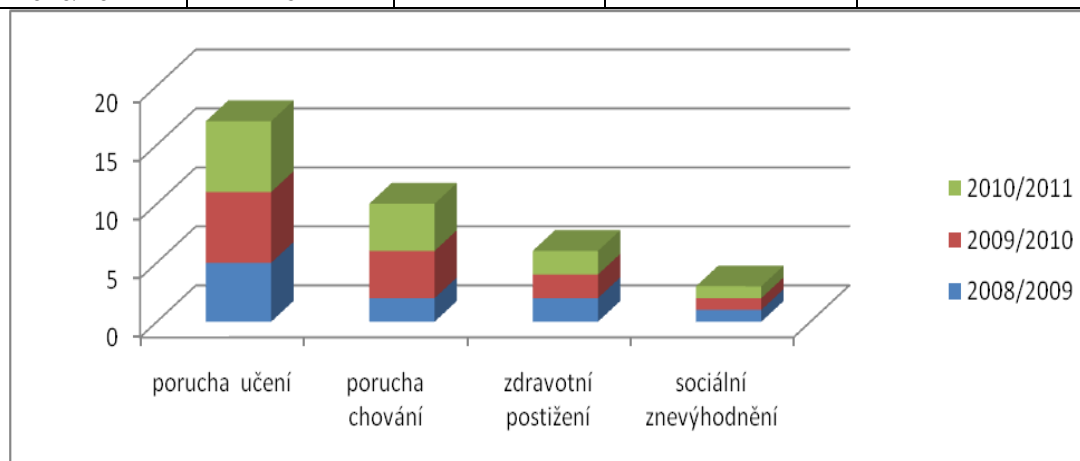
Problémy přetrvávají v rovině spolupráce rodiče – škola. Někteří rodiče nepřistupují k nápravné péči zodpovědně, zadané úkoly podepíší, ostatní činnosti však nechávají na učitelích. Měsíční konzultace, které jim jsou doporučovány, nedodržují. Nedostatky řešíme přes p. Rampasovou z PPP Karlovy Vary. Rodičům byla doporučena potřebná literatura nebo zapůjčeny materiály k nápravě.

Podarilo se nám více zapojit do práce se žáky s SPU učitele 2. stupně. TU na 2. stupni předávají informace svým kolegům tak, aby se měl každý možnost seznámit s výsledky pedagogicko-psychologického vyšetření a mohl se jimi řídit. Při hospitační a kontrolní činnosti je tato oblast také sledována a kontrolována.

Stále se nám nedaří vytipovat nadané a talentované žáky. Připravujeme spolupráci s PPP Karlovy Vary právě v této oblasti. Zatím pořádáme pro talentované žáky řadu soutěží, umožňujeme žákům, aby se mohli věnovat svému oboru, povolujeme soustředění, upravujeme výuku.

Přehled počtu integrovaných žáků:

školní rok	porucha učení	porucha chování	zdravotní postižení	sociální znevýhodnění
2008/2009	5	2	2	1
2009/2010	6	4	2	1
2010/2011	6	4	2	1



3.2. Oblast prevence sociálně – patologických projevů = Preventivní program školy

Velmi kladně hodnocena především spolupráce se Střediskem prevence kriminality v Chodově a s Policií ČR. P. Staněk a p. Mašková realizují pro žáky školy přednášky, které jsou vždy vzorně připravené. Žáci se prostřednictvím přednášek seznamují s celou řadou témat.

V rámci prevence se zapojujeme také např. do literárních či výtvarných soutěží. Ve školním roce 2008/2009 se zúčastnili vítězové literární soutěže (vyhlášené starostou města Chodova s názvem Šikana) slavnostního setkání stonožkových škol v Kutné Hoře. Žáci se seznámili s historií města a podíleli se na vytvoření českého rekordu – živé stonožky. Dále byl slavnostně přijat II. Dekret kutnohorský – Dekret mladé české generace, potomků Země koruny české – moderní verze dekretu – co by mohly děti ovlivnit a zlepšit, abychom společně bojovali proti vzrůstající vlně násilí a zlepšení mezilidských vztahů.

Školní metodik prevence pravidelně seznamuje pedagogické pracovníky školy na pedagogických radách se společnými postupy při objevených sociálně patologických problémech – zdůrazňován je především společný postup při řešení šikany, který vydalo

ředitelství naší školy, dále jednotný postup při řešení výchovných problémů žáků na škole. Rodiče žáků jsou prostřednictvím třídních schůzek školy seznámeni s činnostmi, které spadají do kompetence ŠMP. ŠMP má stanovené pravidelné konzultační hodiny pro rodiče i žáky. Ve škole jsou umístěny nástěnky, které informují o důležitých telefonních číslech, kontaktních adresách. Svou složku má ŠMP také na webových stránkách školy, tam je umístěn také Preventivní program školy. Od školního roku 2009/2010 využíváme k prevenci LCD televizor – Školní informační kanál (ŠIK), kde pravidelně běhá smyčka zaměřená na prevenci, žáci těchto smyček a informací z nich získaných využívají v hodinách.

Ve školním roce 2010/2011 jsme poprvé využili žákovských knížek ke zviditelnění toho, na co mají všichni žáci naší školy právo. Jedná se o výstižný a konkrétní seznam, který jasně definuje, co se smí a co ne. Tento krok měl pro rodiče, žáky i učitele velký přínos. Velmi konkrétně můžeme reagovat na stížnosti žáků, které se týkají většinou nepatřičného chování jejich spolužáků a přímo v ŽK si prstem ukázat, jaký bod byl porušen.

Jako úspěch hodnotí ŠMP – podařilo se mu získat důvěru dětí šestých tříd, které přechází na 2. stupeň a úspěšně řeší jejich některé citlivé soukromé problémy, žáci se již naučili chápat, že bezohlednost a šikana nejsou na naší škole trpěny, naopak velmi přísně trestány, přesvědčit některé rodiče, že nejsme instituce, která chce pouze hubovat nebo vytýkat nedostatky, ale naopak chceme pomáhat a řešit další život dětí na naší škole.

Ve školním roce 2009/2010 realizoval ŠMP dotazníkové šetření na téma **Šikana na škole a její řešení**. Mezi nejdůležitější otázky patřily:

- a) Bojíš se ve škole?
- b) Řeší škola šikanu? (jakékoliv ubližování)
- c) Znáš ve škole pedagoga, kterému by ses svěřil s problémem?

Je pro nás potěšující, že pouze 11 žáků se bojí, že by jim mohlo být ubližováno (jsou to většinou žáci 6. ročníku a něco podobného se jim stalo již na 1. stupni), ale jsou přesvědčeni o tom, že pokud by jim někdo ubližoval a oni se s tím svěří učiteli, pomůže jim). Kromě jednoho žáka si všichni i myslí, že škola šikanu i jiné ubližování řeší (okamžitě, dobře, rychle, dostatečně). Pouze deset žáků nemá důvěru k žádnému pedagogovi (většinou se stydí), ale případné ubližování by řekli kamarádovi nebo rodičům.

Ve školním roce 2010/2011 realizoval ŠMP dotazníkové šetření na téma **Má příprava do školy - pomoc rodičů**. Šetření proběhlo mezi žáky 6. - 9. ročníku, zúčastnilo se ho 164 žáků.

Z výsledků je patrné, že dohled rodičů nad přípravou žáků do školy klesá s přibývajícím věkem, pouze 23 žáků se učí pravidelně denně a to cca 30 minut až 1 hodinu. Většina dětí se učí občas, většinou před vyhlášeným testem či písemkou. Rodiče u zmíněných 23 dětí kontrolují domácí přípravu žáků pravidelným přezkoušením ze sešitu, ostatní rodiče se pouze slovně ujistí, že se dítě učilo. Opět pouze 23 dětí předkládá rodičům ke kontrole své sešity.

Pouze nepatrná část dětí má možnost každý večer zasednout k večeři spolu se svými rodiči – důvody jsou vesměs stejné (není čas, nejsou všichni doma, každý si vezme jídlo ke své práci, k počítači apod.). Pokud by děti mohly něco změnit, pak odpovědi byly také velmi podobné – aby se rodiče nehádali, aby byli všichni víc spolu, měli na sebe víc času, víc si povídali a aby rodiče opravdu poslouchali, co jim jejich děti říkají.

Výsledky dotazníkových šetření využívá škola na třídních schůzkách, seznamuje s výsledky rodiče žáků. Dále je využívám v plánování našich cílů a úkolů.

3.3. Oblast environmentální výchovy

Celá škola je již 3 roky přihlášená do soutěže Recyklohraní, kterou organizuje firma Asecol. Soutěž je založena na sbírání bodů, které se dají směnit např. na kancelářské potřeby, pomůcky na tělesnou výchovu apod. Body škola sbírá na sběr baterií a drobných elektroprístrojů. Součástí soutěže jsou také doprovodné soutěže – např. literární, výtvarné apod.

Již několikátým rokem pokračujeme v soutěžích ve sběru starého papíru, pravidelně se v konkurenci škol Karlovarského a Plzeňského kraje umísťujeme na 2. nebo 3. místě. Za vyhrané peníze nakupujeme většinou kancelářský papír. Nejlepší sběrače jednotlivce i třídní kolektivy vyhodnocujeme každé pololetí.

Sbíráme také víčka od PET lahví, děti na 1. stupni sbírají kaštiny a žaludy.

EVVO má svou záložku na webových stránkách školy, na škole máme nástěnku s touto tematikou.

Pořádáme exkurze, výlety, besedy s ekologickou tematikou (Tonda obal na cestách). Spolupracuje s ČSOP, DDM Chodov (Děti šetří přírodu, třídírna odpadů SATER), Karlovarský krajem (exkurze EKODEPON Černošín, nákup košů na tříděný odpad).

V dalším období bychom chtěli uspořádat celoškolskou akci na podporu např. Dne Země, Dne bez aut či Dne vody.

Úkolem pro další období zůstává proškolení koordinátora EVVO v rámci nabídky NIDV.

4) Soulad výuky s ŠVP

Vzdělávací programy jsou realizovány v souladu s údaji v rozhodnutí o zařazení do sítě škol. Učební plán ZŠ je zpracován v souladu s učebním dokumentem, týdenní dotace jednotlivých předmětů jsou dodrženy. Kontrolovaná povinná dokumentace základní školy je vedena ve stanoveném rozsahu, zápisy o probraném učivu v třídních knihách jsou průkazné. Výuka v ZŠ je v souladu s učebními dokumenty vzdělávacích programů. Učební osnovy jsou učiteli rozpracovány do tematických plánů, které jsou schváleny ředitelkou školy. Jejich plnění je v průběhu školního roku kontrolováno při hospitacích vedením školy a předsedy předmětových týmů. Nesplněné učivo je převedeno do dalšího školního roku. Při kontrole ve školním roce 2010/2011 bylo konstatováno u některých předmětů 2. stupně nesplnění tematického plánu z časových důvodů. Při jednáních se členy PK bylo konstatováno, že v některých předmětech musí dojít k redukci učiva, že tematické plány byly předimenzované. Došlo také k přesunům učiva mezi ročníky. O těchto skutečnostech jsou zápisy v PK a MS. Zdůrazněna nutnost pracovat s tematickými plány, považovat je za pracovní materiál, vést si zde veškeré poznámky o časové dotaci, o přesunech, redukci. Důležitá je především pomoc začínajícím kolegům, osvědčil se systém uvádějícího učitele.

Rozbor hospitační činnosti na 1. stupni za sledované období:

Nejčastější nedostatky:

- a) Hodnotící soudy žáků používány pouze nahodile
- b) Selektivní přístup k talentovaným a slabým žákům využíván v omezené míře
- c) V závěru hodiny neproběhlo shrnutí učiva, zhodnocení výkonů žáků prováděno pouze ojedinele nebo vůbec

Rozbor hospitační činnosti na 2. stupni za sledované období:

Nejčastější nedostatky:

- a) Chybělo shrnutí učiva v závěru hodiny
- b) Selektivní přístup k talentovaným a slabým žákům využíván v omezené míře
- c) Někteří učitelé nedokázali zaktivizovat žáky a získat jejich zájem pro nové učivo

Nedostatky odstraňujeme aktivním zapojením MS a PK do práce učitelů, funkcí uvádějícího učitele u začínajících pedagogů, u nichž se nedostatky vyskytly. Volíme možnost vzájemných hospitací u zkušenějších kolegů. Vítejme zájem o DVPP. Vedení školy provádí následné hospitace.

Rozbor kontrolní činnosti na 1. stupni za sledované období:

Sešity: nedůslednost v opravách, nejednotné psaní data, podtrhávání bez použití pravítka, popis kreseb a náčrtů byl nepřehledný.

Žákovské knížky: chyby v názvech předmětů, chybné názvy předmětů, nedodržena pravidla pro udělování výchovných opatření, nedostatečný počet známek u některých předmětů, u známky chyběl podpis vyučujícího.

Třídní knihy, třídní výkazy: chybné údaje, bělení chybných údajů, neodstraněny chyby z předchozí kontroly.

Způsoby odstraňování nedostatků:

- a) Předkládány vzory k vyplňování povinné dokumentace
- b) Kontroly oznamovány předem
- c) Nutná spolupráce MS, pomoc začínajícím kolegům
- d) Dbát výsledků kontroly, odstranit nedostatky
- e) Prostudovat Školní řád a pravidla pro klasifikaci a hodnocení žáků

Rozbor kontrolní činnosti na 2. stupni za sledované období:

Sešity: nedůsledné opravy, chybné nadepsání sešitů, nekontrolovány žáky vypracované opravy např. domácích úkolů, někteří učitelé nekontrolují pravidelně sešity tak, jak jim ukládá zpráva PK

Žákovské knížky: nepodepsané známky učitelem, chybí údaj, za co byla známka udělena, chyby v názvech předmětů, zkomolená jména vyučujících, v zápise jsou hrubé chyby

Třídní knihy, třídní výkazy: chybí podpisy u předmětů, kde učí více učitelů, chybí poučení o bezpečnosti žáků před prázdninami, chybné ukončení školního roku ve výkazu – ještě před konáním opravných zkoušek, chyběly nadepsané ročníky u volitelných a nepovinných předmětů ve výkaze, chyběl datum a podpis vydání vysvědčení ve výkaze

Způsoby odstraňování nedostatků:

- a) Následné kontroly
- b) Doporučeno pracovat s materiálem – Jak vyplňovat povinnou dokumentaci
- c) Dodržovat zápisy PK – četnost kontrol sešitů
- d) Kontroly oznamovány předem

Některé nedostatky byly odstraněny, jiné přetrvávají i nadále. Nejhorší oblastí povinné administrativy zůstávají stále žákovské knížky. Ve školním roce 2010/2011 byly hlavním bodem kontroly. Podařilo se zlepšit stav, ale ne na 100%, jejich zvýšená kontrola bude probíhat i v dalším školním roce.

Plán kontrolní a hospitační činnosti na příští školní rok vychází vždy z rozborů hospitací a kontrolní činnosti za minulý školní rok.

5) Personální oblast

Na škole zaměstnání učitelé 1. a 2. stupně. 3 pracovnice vedení školy, 4 pracovnice školní družiny. Je stanoven výchovný poradce, jehož práce se zaměřuje na výchovné a vzdělávací problémy žáků a výchovný poradce pro vycházející žáky, který se zaměřuje na kariérové poradenství. Aktivně pracuje školní metodik prevence. Na škole pracuje koordinátor environmentální výchovy, s nímž v této oblasti spolupracuje kolegyně z 1. stupně. Oblastí ICT jsou pověřeny 2 učitelky. Od příštího školního roku zavedeme funkci ICT metodika a ICT koordinátora. Využijeme skutečnosti, že kolega z 2. stupně je absolventem studia pro ICT koordinátory.

Kvalifikovanost není na dobré úrovni, proto se vedení školy snaží v co největší míře zajišťovat kvalifikované pracovní síly za odcházející učitele. Umožňuje nekvalifikovaným učitelům možnost dále se vzdělávat. Máme vytvořený systém práce o mladé začínající učitele. Funguje systém uvádějícího učitele, velkou roli hrají PK a MS.

Pedagogický sbor zatím nemá vhodné složení. Kvalifikovanost včetně vedení školy je 73 %. Na 1. stupni si 4 učitelky doplnily potřebné magisterské studium. Další 3 učitelky začaly studovat. Pouze 1 učitelka nestuduje, je nekvalifikovaná. Na 2. stupni mají někteří nekvalifikovaní učitelé zájem o studium. Pedagogické fakulty však formu kombinovaného či distančního studia neotevívají. Teprve v letošním školním roce byli 2 učitelé přijati ke studiu, které v Karlovarském kraji v rámci celoživotního vzdělávání otevřela Pedagogická fakulta v Plzni. Je určeno právě pro nekvalifikované učitele Karlovarského kraje. V rámci tohoto studia studují také 2 kolegyně z 1. stupně. Pedagogové navštěvují kurzy organizované NIDV či PC v Karlových Varech. V rámci smlouvy s ISŠTE v Sokolově se vzdělávají další pedagogové v oblasti ICT.

Odbornou pomoc žákům a jejich rodičům zajišťuje především výchovná poradkyně a školní metodik prevence.

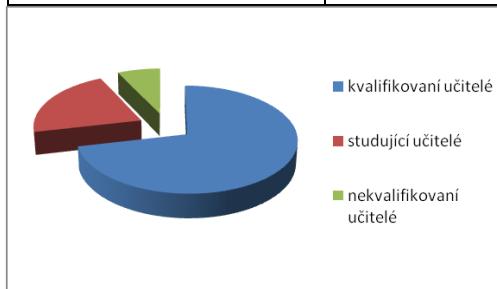
Pedagogický sbor je schopný týmové práce, vzájemně vstřícné komunikace a spolupráce.

Řídící pracovníci usilují o odborný a profesní růst svůj i svých podřízených. Vytvářejí motivující profesionální klima.

Rozbor kvalifikovanosti na škole k 26. 8. 2011 (bez vedení školy):

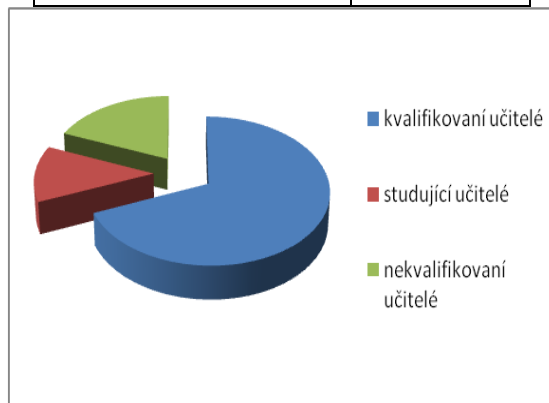
1. stupeň – 71 % kvalifikovanost

kvalifikovaní učitelé	10
studující učitelé	3
nekvalifikovaní učitelé	1



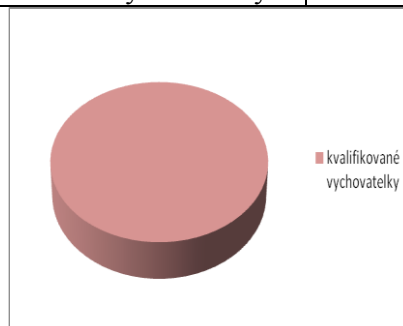
2. stupeň - 69% kvalifikovanost

kvalifikovaní učitelé	11
studující učitelé	2
nekvalifikovaní učitelé	3



Školní družina - 100 % kvalifikovanost

kvalifikované vychovatelky	4
----------------------------	---



Věkové složení pedagogického sboru – k 26. 8. 2011

	věkové složení
do 30	5
31-40	11
41-50	9
51-60	5
61 a víc	2



6) Školní klima, spolupráce s rodiči

Během sledovaného období jsme zadali 5 dotazníků. Ve školním roce 2009/2010 dotazník rodičům, žákům, učitelům a dotazník pro rodiče žáků školní družiny. Dotazníky připravila a vyhodnotila evaluační skupina a vedoucí vychovatelka. Výsledky rodičovského a žákovského dotazníku byly uveřejněny na webových stránkách školy. Poslední dotazník byl zadán učitelům ve školním roce 2010/2011. Dotazník připravila a vyhodnotila absolventka kvalifikačního studia pro ředitele a zástupce škol. Výsledky dotazníku použila ve své závěrečné práci.

Výsledek:

- a) **dotazník pro rodiče žáků školní družiny** - 82% rodičů hodnotí na výbornou práci školní družiny, 93% rodičů hodnotí na výbornou vztah vychovatelek k žákům, děti se do družiny těší, rodiče jsou spokojeni téměř na 100% s jednáním vychovatelek, jsou spokojeni s nabídkou činností školní družiny, stejně tak s jejím vybavením. Rodičům vyhovuje pitný režim, pravidelný pobyt dětí venku i provozní doba školní družiny.
Celkově dopadly pro školu dotazníky výborně.

- b) **dotazník pro rodiče žáků školy** – rodiče volili školu pro své dítě podle vzdálenosti od bydliště, na základě vlastní zkušenosti a na základě dobré pověsti školy. Většina rodičů je spokojena s množstvím informací, které jim škola poskytuje a zároveň se

způsobem a formou předávání informací. 87% rodičů je spokojeno s kvalitou výuky, téměř 50% rodičů vidí rozdíly v přístupu jednotlivých učitelů, 88% rodičů si myslí, že jejich děti nejsou ve škole přetěžováni a nic jim nebrání v dosahování lepších výsledků, 91% dětí nezažívá ve škole strach, 74% nemá důvod obávat se, že by dítěti hrozilo nebezpečí např. od starších spolužáků, 87% rodičů by školu doporučilo svým přátelům. Nejvíce si rodiče váží přístupu učitelů k žákům, kvality výuky a přístupu učitelů k rodičům. Rodiče se domnívají, že by se mělo změnit – 34% - nic, 28% - vzhled budovy, 24% - vztahy mezi žáky.

Celkově dopadly pro školu dotazníky výborně.

- c) **dotazník pro žáky 1. stupně** – 97% žákům se ve škole líbí, 91% se do školy na něco nebo na někoho těší, žáci mají důvěru ke svým učitelům, mohou za nimi přijít s žádostí o pomoc, radu. Negativně hodnotí vzájemné vztahy mezi spolužáky, většina dětí se nebojí ničeho, někteří starších spolužáků. Ve třídě mohou říct svůj názor, baví je, co se učí. Mezi nejoblíbenější předměty patří shodně matematika a tělesná výchova, mezi neoblíbené předměty český a cizí jazyk. 67% žáků hodnotí školu na jedničku.

dotazník pro žáky 2. stupně – 77% žáků chodí do školy rádo, 64% se cítí ve škole, třídě dobře, většina má výhrady k tomu, jak se někteří žáci chovají k učitelům, 81% ví, na koho se mohou ve škole obrátit s žádostí o pomoc, radu. V dosahování lepších výsledků brání žákům jejich neochota či jiné aktivity. Nejoblíbenějším předmětem je tělesná výchova, neoblíbenými předměty matematika a fyzika. 62% žáků si myslí, že nejsou ve škole přetěžováni, 68% žáků se líbí prostředí školy. Nejvíce si žáci váží kamarádů, spolužáků, výuky na PC a akcí, které pro ně škola připravuje. Vadí jim nekázeň žáků a to, že si nemohou o přestávkách dělat, co chtějí.

Celkově dopadly pro školu dotazníky chvalitebně.

- d) **dotazník pro učitele (r.2009/2010)** – většina učitelů pracuje ráda na naší škole, většina učitelů spolupracuje při plánování výuky, téměř všichni se domnívají, že vedení školy oceňuje dobře jejich práci, většina je spokojena s organizací a řízením školy. Učitelé 2. stupně mají pocit, že mají možnost zasahovat do rozhodnutí, která se týkají chodu školy, učitelé 1. stupně tento pocit nesdílí. 50% učitelů je spokojeno s materiálním vybavením školy.

(r. 2010/2011) – tento dotazník dopadl velmi rozporuplně. Učitelé 2. stupně vesměs chválí vedení školy, chválí organizaci, řízení školy. Učitelé 1. stupně odpovídali v řadě otázek až nepochopitelně odlišně od svých kolegů z 2. stupně. Při rozboru dotazníků vyšlo najevo, že problém tkvěl v komunikaci mezi zástupkyní pro 1. stupeň a pedagogickými pracovníky 1. stupně a způsobem, jakým odpovídali na otázky, chtěli dát najevo, že něco není v pořádku. Společně byly problematické okruhy prokonzultovány, byla navržena oboustranně přijatelná opatření.

Celkově dopadly pro řízení školy dotazníky dobře. Vedení školy přijalo některá opatření, která z dotazníkového šetření vyplynula.

7) Výsledky vzdělávání, úspěšnost žáků

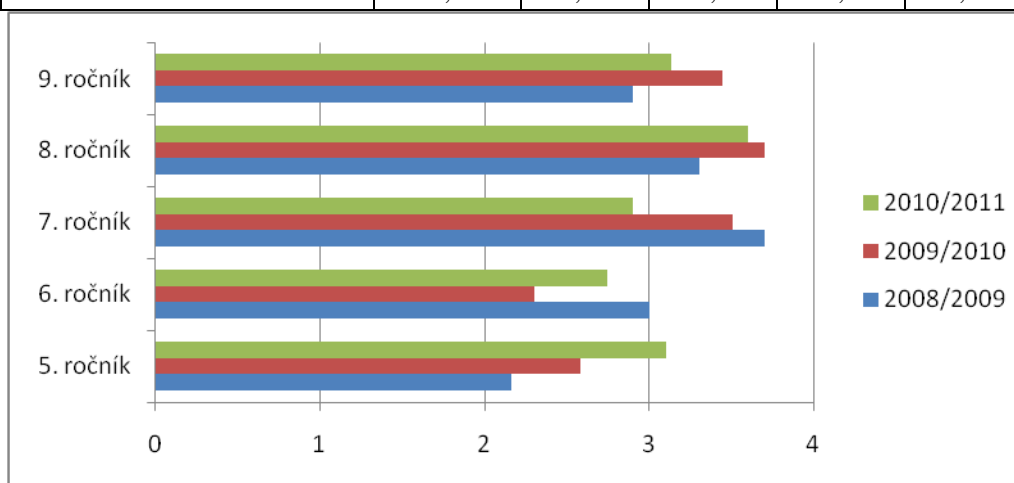
V pololetí školního roku psaly 5. – 9. ročníky srovnávací písemné práce z českého jazyka a matematiky, které připravily PK a MS. Znamky z písemných prací byly porovnány se známkami na vysvědčení. Výsledky písemných prací neodpovídají klasifikaci, nejsou určující známkou, ale pouze doplňující. V celkové známce se promítne řada dalších okolností.

Celkový přístup žáka k učivu, naplňování kompetencí apod. Rozbory písemných prací ukázaly hlavní nedostatky v jednotlivých ročnících, na něž se poté vyučující zaměřili.

Rozbor zjištěných skutečností je rozebírán na pedagogických radách a v předmětových komisích. Závěry analýzy jsou využívány při tvorbě plánu práce na příští školní rok, jejich plnění je kontrolováno při hospitacích.

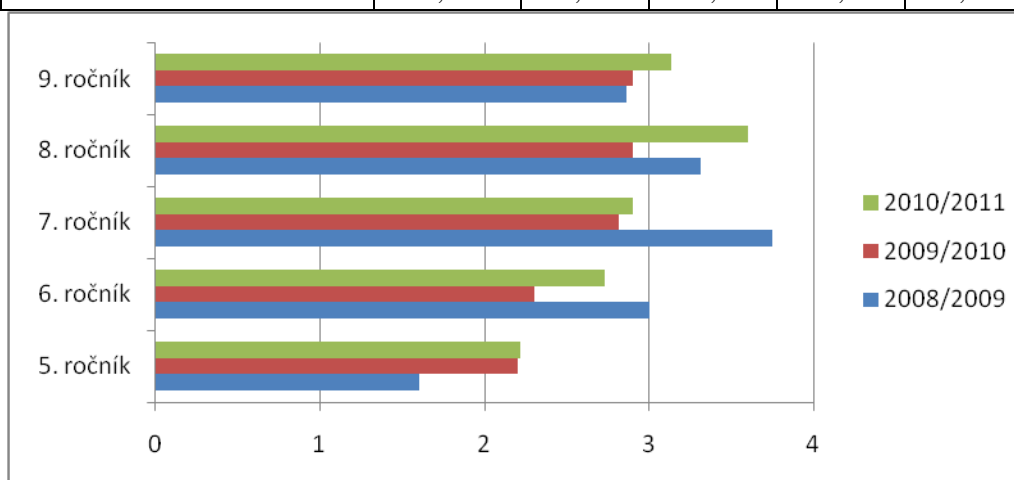
Průměrné známky z písemných prací z českého jazyka za sledované období.

ČESKÝ JAZYK- 1. POLOLETÍ	5. ročník	6. ročník	7. ročník	8. ročník	9. ročník
2008/2009	2,16	3	3,7	3,3	2,9
2009/2010	2,58	2,3	3,5	3,7	3,44
2010/2011	3,1	2,74	2,9	3,6	3,13



Průměrné známky z písemných prací z matematiky za sledované období.

MATEMATIKA- 1. POLOLETÍ	5. ročník	6. ročník	7. ročník	8. ročník	9. ročník
2008/2009	1,6	3	3,74	3,31	2,86
2009/2010	2,2	2,3	2,81	2,9	2,9
2010/2011	2,21	2,73	2,9	3,6	3,13



Sledování úspěšnosti žáků – viz příloha č. 1

Ředitelka školy sleduje úspěšnost žáků v řadě oblastí:

- a) Odchody žáků 5. ročníku na víceletá gymnázia
- b) Výsledky rozmisťování vycházejících žáků - odchody na gymnázia a střední školy
- c) Celkový prospěch žáků v 1. a 2. pololetí
- d) Poměr udělování výchovných opatření k posílení kázně a pochva
- e) Úspěšnost žáků při přechodu z 1. stupně na 2. stupeň

Zjištěné údaje: Počet žáků, kteří odchází na víceletá gymnázia, se snižuje. Zřejmě k tomu přispěly v poslední době medializované názory o rušení víceletých gymnázií. S výsledky rozmisťování žáků je škola nadmíru spokojena. Většina žáků školy odchází do maturitních oborů a po rozhovorech s nimi se jim poměrně dobře daří. Poměr prospívajících a neprospívajících je na 1. stupni na velmi uspokojivé úrovni. Na druhém stupni je potřeba snížit procento neprospívajících, především neprospívajících z jednoho předmětu. Je to cíl, který si škola stanovila pro další období. Dalším cílem je zvýšit počet pochval v 1. pololetí, kde výchovná opatření k posílení kázně značně převyšují počet pochval. Ve 2. pololetí jsou počty poměrně vyrovnané. Žáci při přechodu na 2. stupeň nemají větší problémy, prospívají.

Škola pro vycházející žáky v 8. nebo 9. ročníku zajišťuje **testování – Stonožka**. Testování je určeno žákům, kteří si budou volit svou další cestu po ukončení základní školy. Výsledkem testování je brožura s údaji potřebnými ke správné volbě. Žáci se dozvídají, jaká škola je pro ně vhodná, jak se mají připravovat na výuku a jak dopadli ve srovnání s žáky jiných základních škol a také gymnázií v ČR.

8) Využití ICT

Celkově se nám za 3 sledované školní roky podařilo oblast ICT zlepšit, modernizovat a to především díky projektu EU peníze školám, který škola realizuje. Zřídili jsme druhou počítačovou učebnu na 2. stupni s 28 počítačovými stanicemi (výhodou je možnost práce celé třídy). Na 1. stupni jsme obnovili již nevyhovující učebnu se zastaralými, pomalými počítači. Nová učebna má kvůli velikosti učebny sice jen 24 míst, ale i přesto tento počet vyhovuje i pro případnou práci celé třídy. Staré počítače jsme ještě využili, nainstalovali jsme je do kmenových tříd a oddělení školní družiny.

Podařilo se nám zvýšit počet počítačů ve sborovnách, především na 2. stupni, kde učitelé musí průběžnou klasifikaci žáků zadávat do systému Bakaláři.

Všechny počítače jsou připojené k internetu. K licencování základního softwaru používáme službu Microsoftu určeného školám – School Agreement.

Do školní jídelny jsme koupili software, který umožňuje rodičům, žákům učitelům volit si z nabídky dvou obědů v klidu domova.

Podařilo se nám zrychlit propojení mezi budovou 1. a 2. stupně. Ukázalo se, že problém tkvěl především v počítačích na 1. stupni, které byly zastaralé, pomalé a nevyhovovaly proto současným potřebám školy.

Školní síť je složitá, náročná, není v silách žádného z pedagogů ji spravovat, a proto využíváme externí firmu k její správě. Od školního roku 2010/2011 využíváme k hlášení poruch HELPDESK, což se velmi osvědčilo, urychlilo spolupráci s technikem externí firmy a přineslo zpřehlednění hlášených závad a stavu oprav.

Počítačové učebny jsou převážně využívány k výuce informatiky, volby povolání, cizích jazyků. Ve sledovaném období se zlepšilo využívání učebny na 1. stupni.

Během sledovaného období jsme nabízeli žákům možnost využívat počítačové učebny v odpoledních hodinách např. k přípravě referátů, k procvičování učiva apod. Učebny byly ze strany žáků využívány velmi málo, ukázalo se, že až na malé výjimky mají naši žáci přístup k internetu z domova, a tudíž do budoucna nebudeme učebny zpřístupňovat v odpoledních hodinách.

Se zřízením nových učeben vyvstal problém s nefunkčností některých výukových programů, které jsou také zastaralé, nekompatibilní s novým softwarem. Vytvořili jsme si seznam nefunkčních programů, které budeme postupně, podle finančních možností, obměňovat.

Během sledovaného období jsme dokoupili dvě interaktivní tabule s dataprojektorem a počítačem, které se dají využít i jako normální keramická tabule. Na 1. stupni je tabule umístěna ve volné učebně. Využívá se na různé předměty, v současné době především při pilotování vzdělávacích materiálů, které vznikají v rámci projektu EU peníze školám.

Na 2. stupni je tabule v kmenové třídě. Využívá se především k výuce matematiky. Učitelé nemají zájem, aby se zvyšoval počet interaktivních tabulí, mají zájem spíše o keramické tabule a dataprojektor.

Díky městu Chodov má škola internetové připojení zcela zdarma, jsme vybaveni vysokorychlostním internetem.

9) Public relation

Ve školním roce 2008/2009 jsme začali tvořit nové webové stránky školy. Školní web má 2 části – a) **statickou** – informace, které se během roku nemění nebo jen velmi málo – charakteristika školy, obecné informace pro rodiče, včetně informací o školní družině a školní jídelně, informace pro rodiče týkající se oblasti výchovného poradenství, kariérového poradenství, oblasti prevence sociálně – patologických projevů, našeho Školního vzdělávacího programu, dalších dokumentů školy, fotogalerie budov školy. V části b) **dynamické** jsou aktuality, kde především ředitelství školy informuje o aktuálních akcích školy, jsou zde informace týkající se výjezdu na školní výlety, školy v přírodě, exkurze apod. Tuto část ocení především rodiče, najdou zde dobu a místo odjezdu, příjezdu, seznam věcí, které má mít žák s sebou. V této části se pak nachází informace od učitelů k uskutečněným či plánovaným akcím, fotografie, výsledky žáků v soutěžích apod. Webové stránky jsou jednoduché, přehledné a snadno lze najít to, co rodiče a veřejnost hledá. Podařilo se nám zapojit téměř všechny učitele. Hlavní část plní správce webových stránek Mgr. Pincová, aktuality mají na starosti zástupkyně ředitelky školy – Mgr. Obdržálková a Mgr. Chmelenská. Ostatní předmětové komise, metodická sdružení, vychovatelky školní družiny.

Na začátku školního roku je dynamická část stránek přesunuta do Archivu a stránky se plní nově.

Ve školním roce 2010/2011 se nám od 2. pololetí podařilo zprovoznit webové aplikace elektronické evidence školy Bakaláři. Slouží k ukládání průběžné klasifikace žáků 2. stupně a ke komunikaci s rodiči (omluvenky, problémy s učením i chováním). Každý rodič dostal na informativní schůzce jedinečný kód k informacím o svém dítěti.

Na dubnových třídních schůzkách jsme udělali anketu mezi rodiči, zda nezrušit žákovské knížky. Rodiče projevíli zájem ponechat žákovské knížky a dále pokračovat ve webových aplikacích.

Úkolem dalšího období bude čím dál častěji využívat webové aplikace ke komunikaci s rodiči, využívat především ankety (např. volba volitelného předmětu) tak, aby si rodiče na práci s aplikacemi zvykli, nebáli se jich a abychom po čase mohli žákovské knížky zrušit.

Pravidelně zasíláme články o životě školy, o úspěších v soutěžích do Zpravodaje města Chodova. Využíváme také Karlovarský a Sokolovský deník.

Každý žák obdrží na začátku školního roku časopis Školásek, kde najdou rodiče nejdůležitější informace. Telefonní čísla, informace o cenách obědů, ceník prodávaných výrobků, nabídku školy apod.

10) Oblasti, ve kterých škola dosahuje dobrých výsledků

Škola dosahuje dobrých výsledků v celé řadě soutěží. Na 1. místě stojí soutěže tělovýchovné. Úspěšně se zúčastňujeme také vědomostních a uměleckých soutěží. Vedeme žáky k ochraně životního prostředí – jsme úspěšní v oblasti sběru starého papíru.

Daří se nám také v oblasti péče o žáky s poruchami učení, dokážeme již v počátečním období eliminovat zjištěné závady.

Úspěšnou oblastí školy je oblast primární prevence.

Dobrých výsledků dosahují žáci v předmětech výchovného zaměření.

V oblasti přechodu žáků na střední školy a gymnázia jsme také dobří, naši žáci jsou poměrně úspěšní na zvolených školách a pochvalují si znalosti, které mají ze základní školy.

Rodičovskou veřejností jsou velmi kladně hodnoceny školní webové stránky, především jejich přehlednost a jednoduchost.

Stejně kladně hodnotí rodiče žáků 2. stupně webové aplikace – elektronickou evidenci hodnocení žáků.

11) Oblasti, ve kterých škola dosahuje špatných výsledků + přijatá opatření – viz [příloha č. 2](#)

Naši žáci 2. stupně byly ve sledovaném období neúspěšní v předmětu chemie, poté v předmětu matematika a dějepis.

Přijatá opatření:

Chemie: individuální přístup ke slabým žákům, vymezení základního učiva (uplatnění při ústním i písemném zkoušení), doučování dle potřeby žáků, spolupráce s rodiči.

Dějepis: redukce učiva ve ŠVP, nové formy výuky – využití interaktivní tabule, individuální doučování dle zájmu a potřeb žáka.

Matematika: individuální přístup ke slabým žákům – konzultace, doučování dle potřeby, konkretizace příkladů v prověrkách, prověrky bez časového omezení, větší váha kladená na ústní zkoušení, texty prověrek budou upravené tak, aby obsahovaly základní učivo, jehož splnění stačí na klasifikační stupeň „dostatečně“.

V Chodově dne 25. 9. 2011

Za evaluační skupinu
Mgr. Iva Šípová, ředitelka

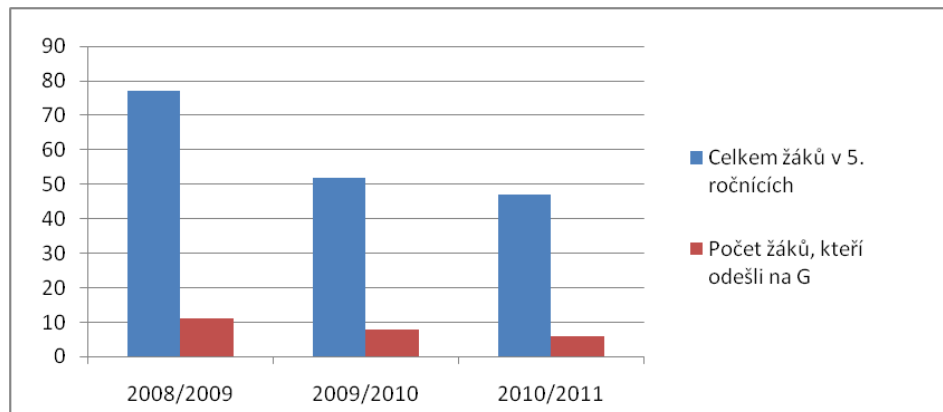
Příloha č. 1

Sledování úspěšnosti žáků

1. Rozmíst'ování žáků

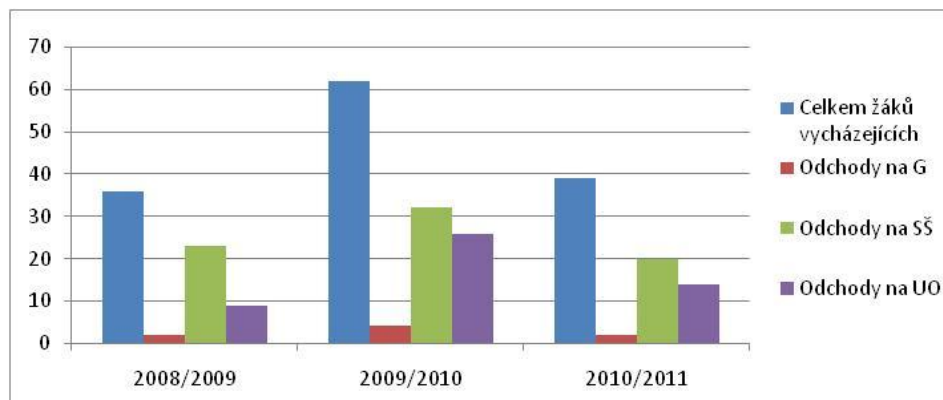
a) 5. ročníky – odchody na gymnázia

Školní rok	Celkem žáků v 5. ročnících	Počet žáků, kteří odešli na G
2008/2009	77	11
2009/2010	52	8
2010/2011	47	6



b) 9. ročníky – odchody na gymnázia a střední školy

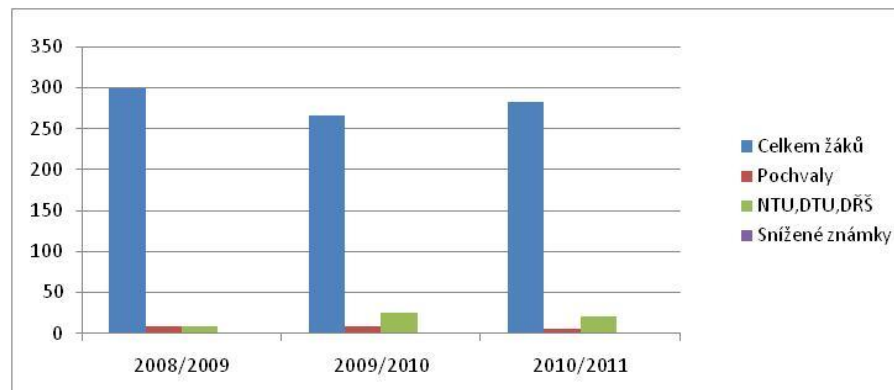
Školní rok	Celkem žáků vycházejících	Odchody na G	Odchody na SŠ	Odchody na UO
2008/2009	36	2	23	9
2009/2010	62	4	32	26
2010/2011	39	2	20	14



2. Výchovná opatření a snížené známky z chování

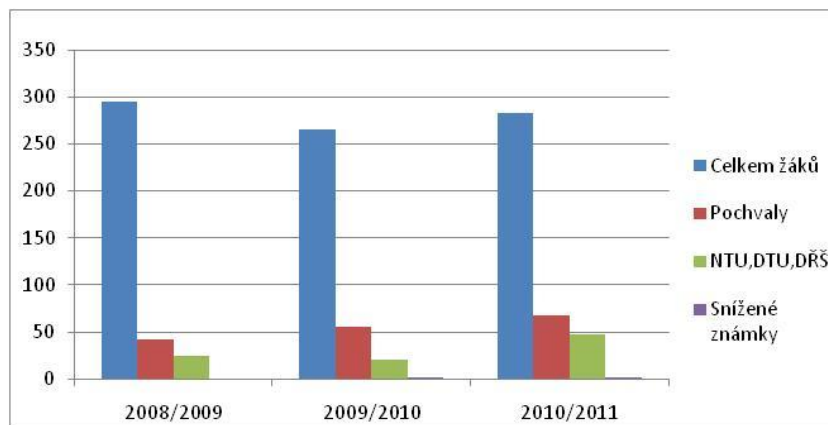
a) 1. stupeň – 1. pololetí

	Celkem žáků	Pochvaly	NTU,DTU,DŘŠ	Snížené známky
2008/2009	299	8	8	0
2009/2010	266	9	25	0
2010/2011	282	5	20	0



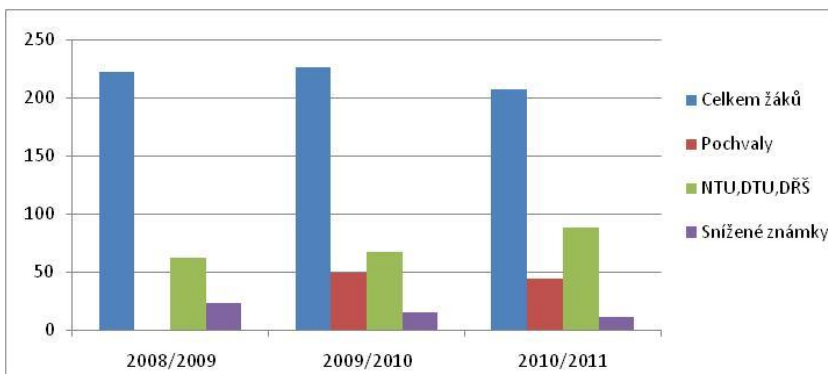
b) 1. stupeň – 2. pololetí

	Celkem žáků	Pochvaly	NTU,DTU,DŘŠ	Snížené známky
2008/2009	295	42	24	0
2009/2010	265	55	20	2
2010/2011	283	68	48	2



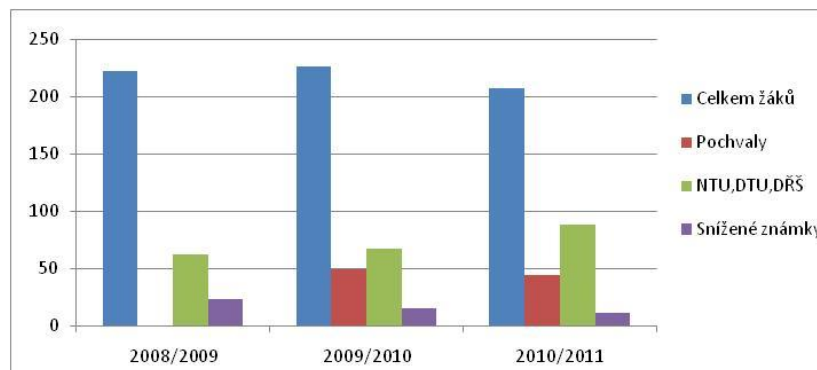
a) 2. stupeň – 1. pololetí

	Celkem žáků	Pochvaly	NTU,DTU,DŘŠ	Snížené známky
2008/2009	222	0	62	23
2009/2010	226	49	67	15
2010/2011	207	44	88	11



b) 2. stupeň – 2. pololetí

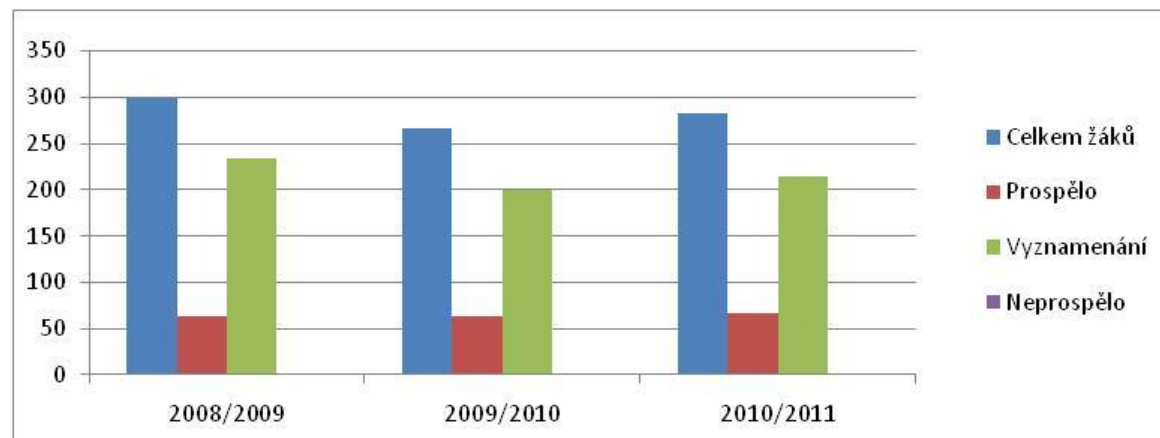
	Celkem žáků	Pochvaly	NTU,DTU,DŘŠ	Snížené známky
2008/2009	222	0	62	23
2009/2010	226	49	67	15
2010/2011	207	44	88	11



3. Prospěch žáků - prospělo, s vyznamenáním, neprospělo

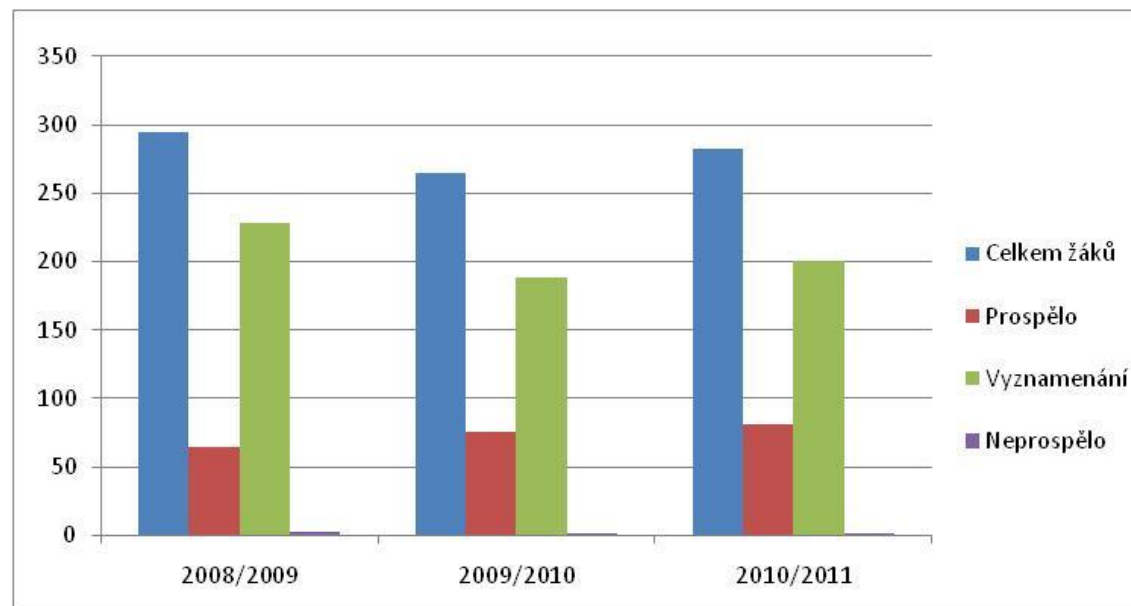
a) 1. stupeň – 1. pololetí

	Celkem žáků	Prospělo	Vyznamenání	Neprospělo
2008/2009	299	64	234	1
2009/2010	266	63	200	1
2010/2011	282	66	215	1



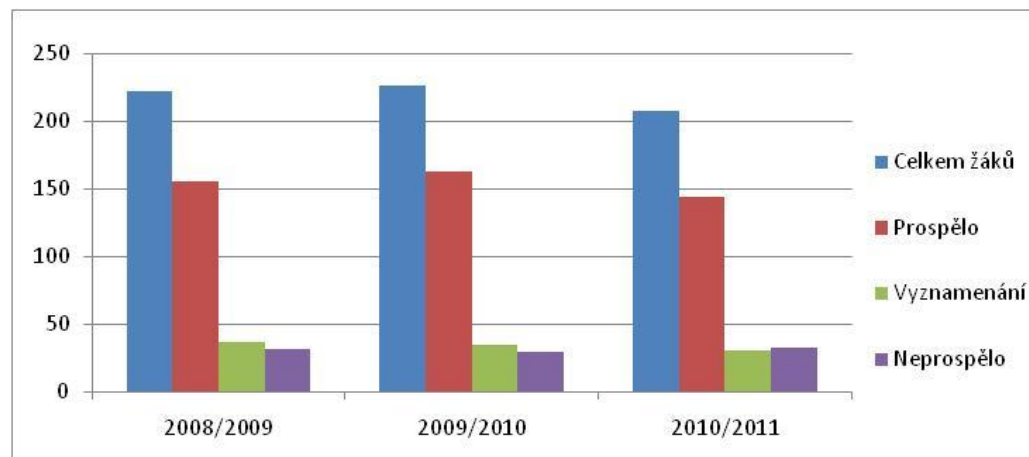
b) 1. stupeň – 2. pololetí

	Celkem žáků	Prospělo	Vyznamenání	Neprospělo
2008/2009	295	65	228	2
2009/2010	265	76	188	1
2010/2011	283	81	201	1



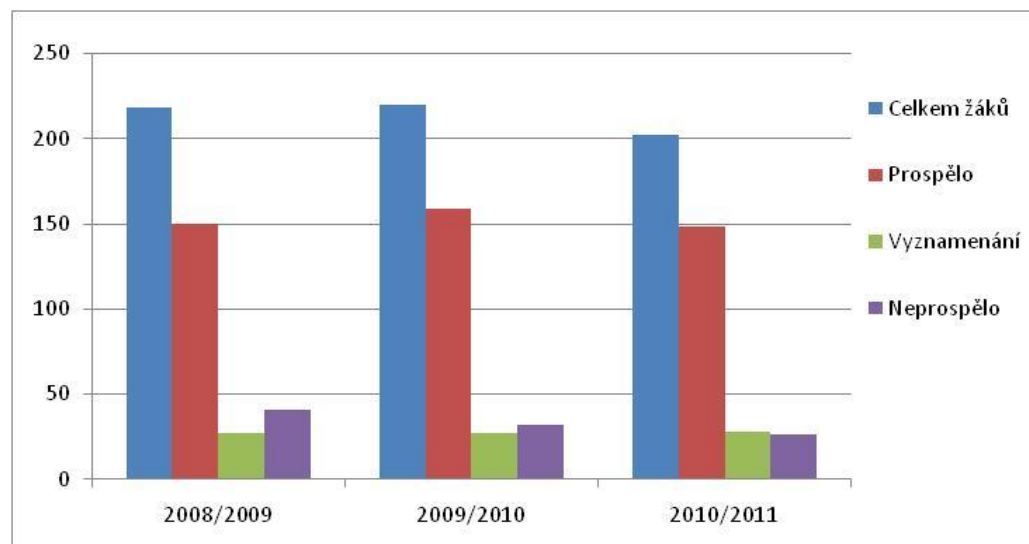
a) 2. stupeň – 1. pololetí

	Celkem žáků	Prospělo	Vyznamenání	Neprospělo
2008/2009	222	155	36	31
2009/2010	226	163	34	29
2010/2011	207	144	30	32



b) 2. stupeň – 2. pololetí

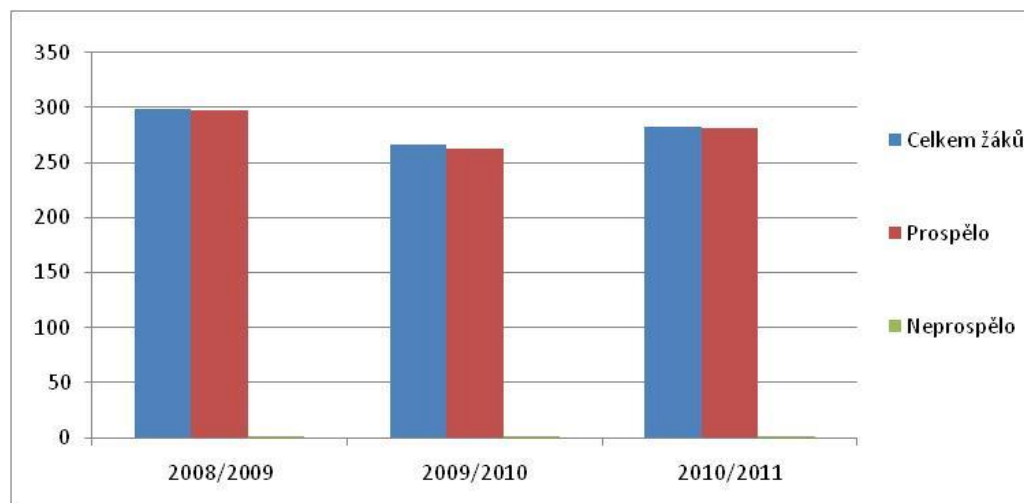
	Celkem žáků	Prospělo	Vyznamenání	Neprospělo
2008/2009	218	150	27	41
2009/2010	220	159	27	32
2010/2011	202	148	28	26



4. Prospěch žáků - prospělo, neprospělo

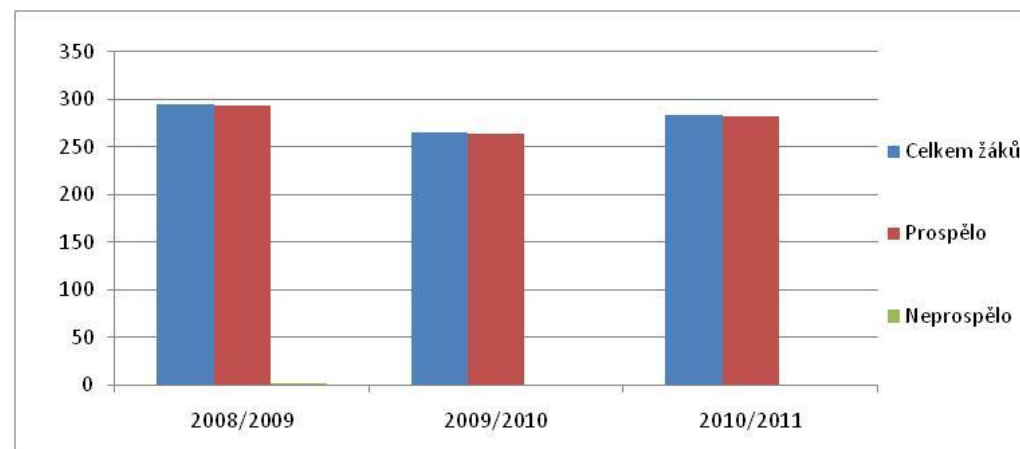
a) 1. stupeň – 1. pololetí

	Celkem žáků	Prospělo	Neprospělo
2008/2009	299	298	1
2009/2010	266	263	1
2010/2011	282	281	1



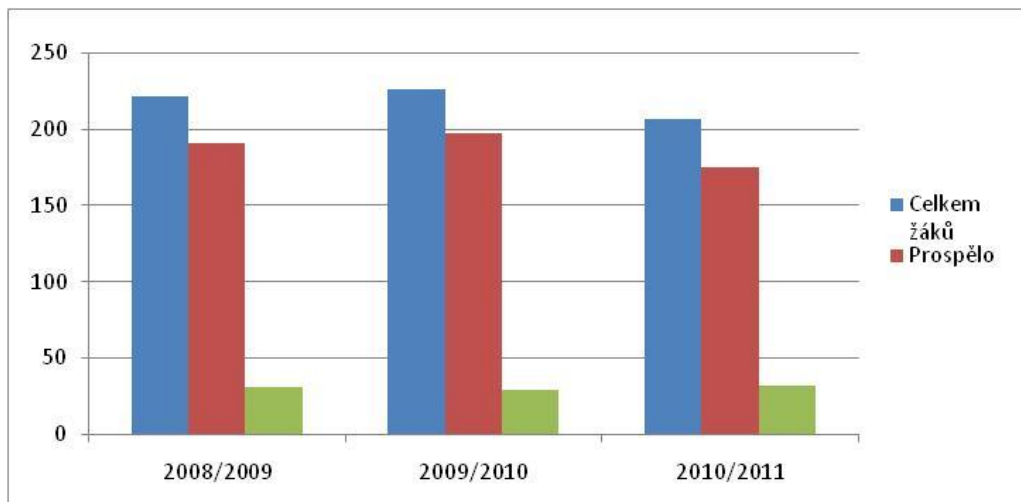
b) 1. stupeň - 2. pololetí

	Celkem žáků	Prospělo	Neprospělo
2008/2009	295	293	2
2009/2010	265	264	1
2010/2011	283	282	1



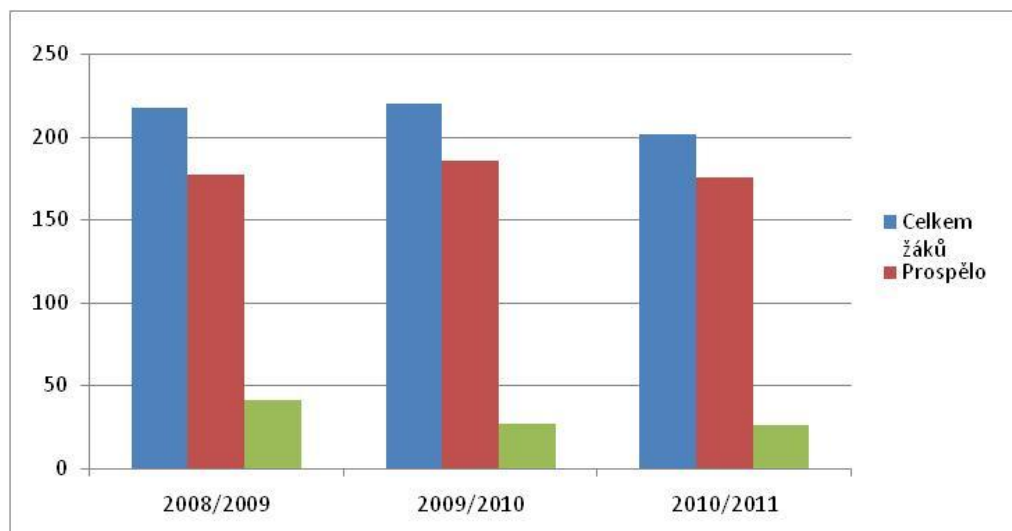
a) 2. stupeň - 1. pololetí

	Celkem žáků	Prospělo	Neprospělo
2008/2009	222	191	31
2009/2010	226	197	29
2010/2011	207	175	32



b) 2. stupeň - 2. pololetí

	Celkem žáků	Prospělo	Neprospělo
2008/2009	218	177	41
2009/2010	220	186	27
2010/2011	202	176	26

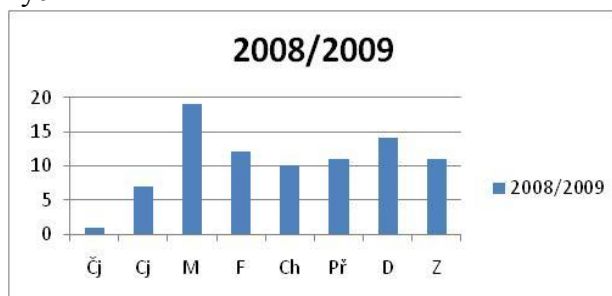


Příloha č. 2

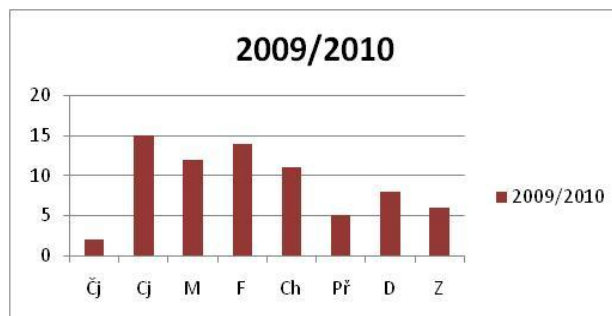
Neúspěšnost žáků 2. stupně po předmětech

a) 1. pololetí
počty nedostatečných

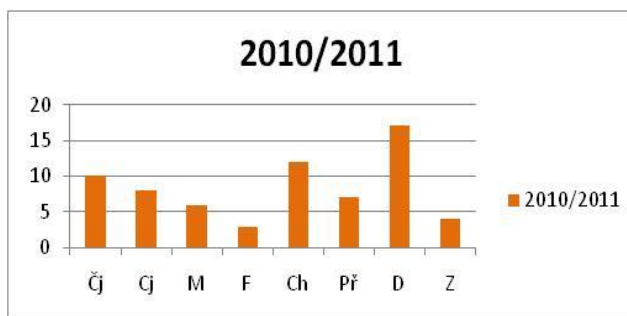
předměty	2008/2009
Čj	1
Cj	7
M	19
F	12
Ch	10
Př	11
D	14
Z	11



předměty	2009/2010
Čj	2
Cj	15
M	12
F	14
Ch	11
Př	5
D	8
Z	6

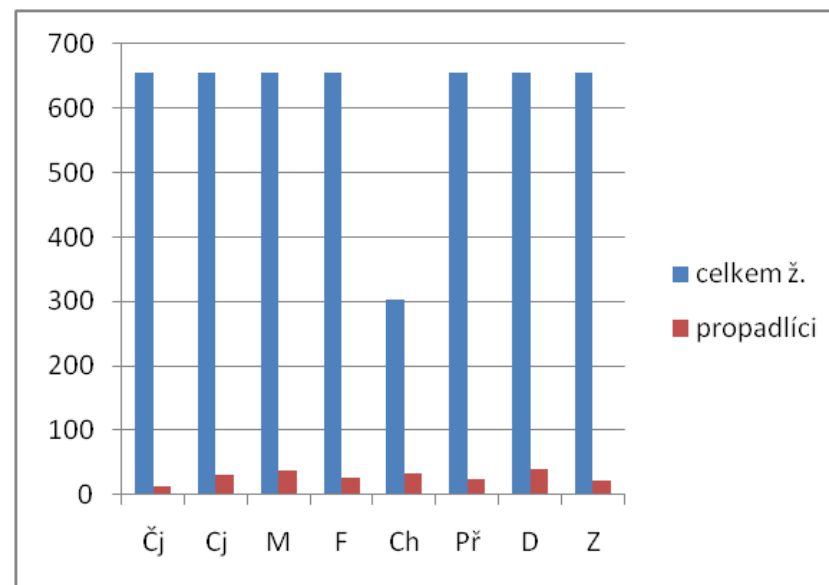


předměty	2010/2011
Čj	10
Cj	8
M	6
F	3
Ch	12
Př	7
D	17
Z	4



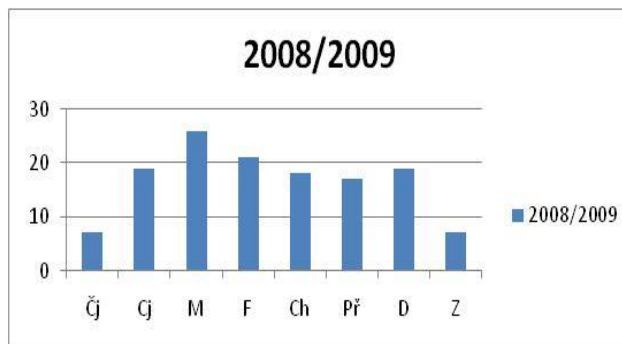
za 3 školní roky

předměty	celkem ž.	propadlíci
Čj	655	13
Cj	655	30
M	655	37
F	655	27
Ch	303	33
Př	655	23
D	655	39
Z	655	21

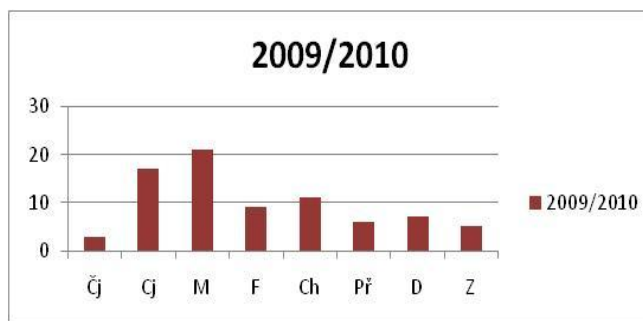


b) 2. pololetí
počty nedostatečných

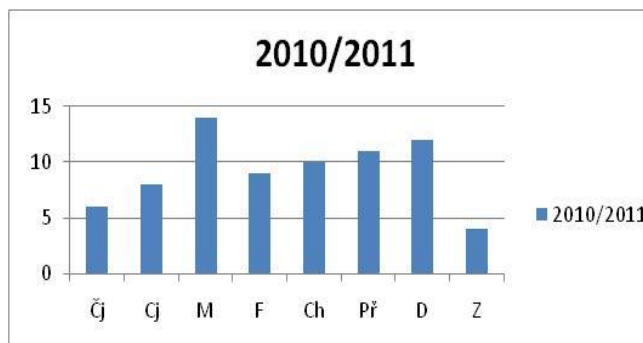
předměty	2008/2009
Čj	7
Cj	19
M	26
F	21
Ch	18
Př	17
D	19
Z	7



předměty	2009/2010
Čj	3
Cj	17
M	21
F	9
Ch	11
Př	6
D	7
Z	5

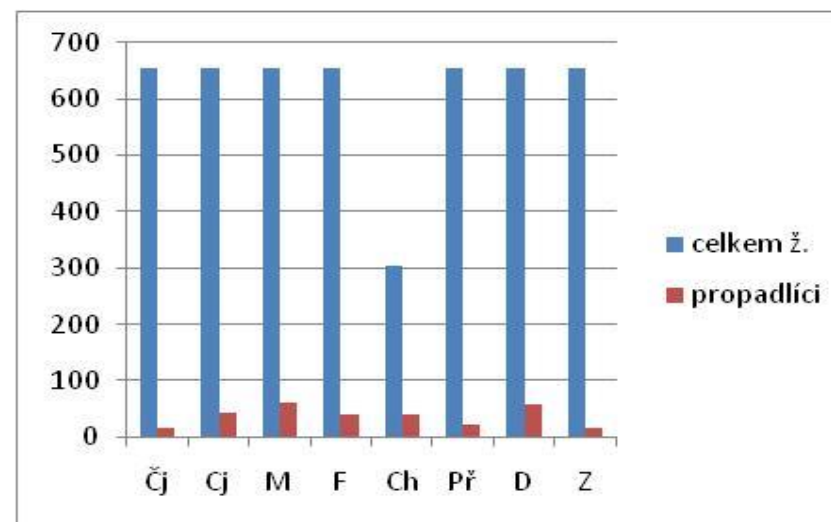


předměty	2010/2011
Čj	6
Cj	8
M	14
F	9
Ch	10
Př	11
D	12
Z	4



za 3 školní roky

předměty	celkem ž.	propadlíci
Čj	655	16
Cj	655	44
M	655	61
F	655	39
Ch	303	39
Př	655	23
D	655	57
Z	655	16



Závěr:

Nejvyšší neúspěšnost žáků v 1. i 2. pololetí je v předmětu chemie. Na dalším místě téměř shodně je matematika a dějepis.